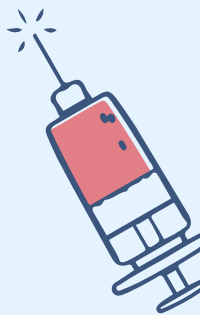
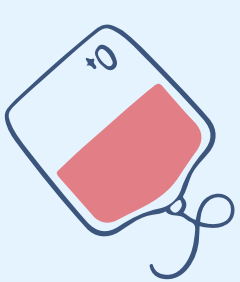


Kiến thức cơ bản BỆNH LAO

Bs.CK1. Trần Lê Viết Thanh



Mục tiêu

Học viên có khả năng:

- 1) Biết được **tổng quan và các biểu hiện** của bệnh lao
- 2) Biết được các **tiêu chuẩn chẩn đoán** bệnh lao
- 3) Biết được **cách tư vấn sức khỏe** người có bệnh lao



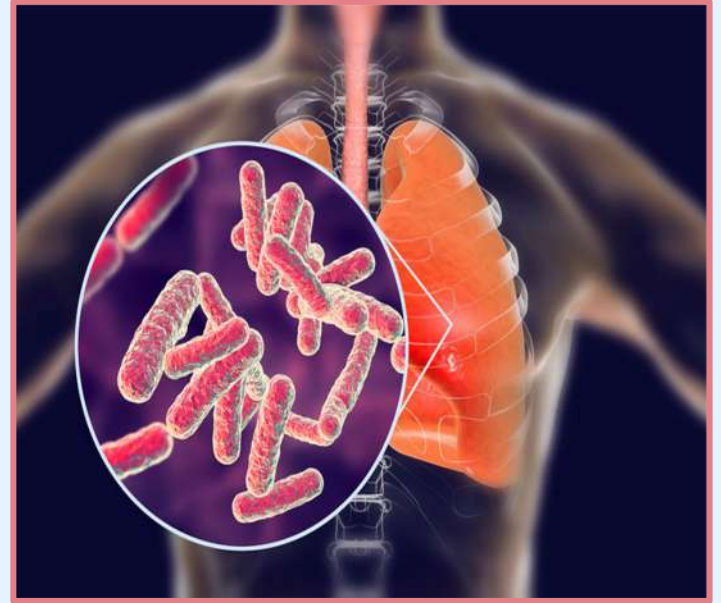
01

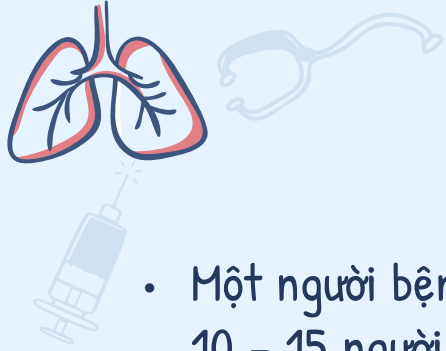
Tổng quan về bệnh lao



Tổng quan về bệnh Lao

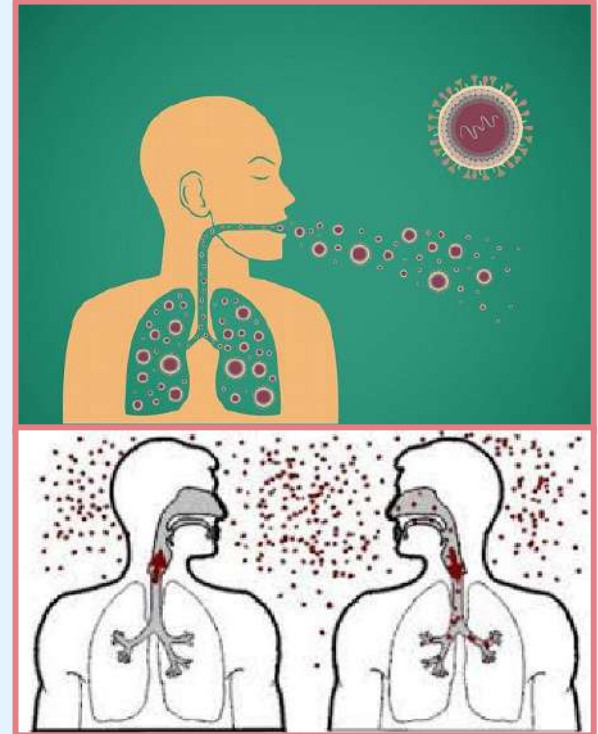
- Là một trong những nhiễm trùng cơ hội thường gặp nhất và gây tử vong hàng đầu trên người có H
- Lao là một bệnh truyền nhiễm lây qua đường không khí, do vi khuẩn lao (*Mycobacterium tuberculosis*) gây nên
- Bệnh lao có thể gặp ở tất cả các bộ phận của cơ thể, trong đó lao phổi là thể lao phổ biến nhất (chiếm 80 - 85% tổng số ca bệnh) và là nguồn lây chính cho người xung quanh
- Một người bệnh lao phổi có thể lây nhiễm lao cho 10 - 15 người khác thông qua tiếp xúc gần trong 1 năm





Tổng quan về bệnh Lao

- Một người bệnh lao phổi có thể lây nhiễm lao cho 10 – 15 người khác thông qua tiếp xúc gần trong 1 năm
- Vi khuẩn lao có trong các giọt bắn do người bệnh lao phổi, lao thanh quản ho, hắt hơi, la hét hoặc hát phát tán ra không khí
- Sự lây nhiễm xảy ra khi một người khỏe mạnh hít phải các giọt bắn chứa vi khuẩn lao lơ lửng trong không khí vào mũi hoặc miệng, đường hô hấp trên, phế quản, cuối cùng trú ngụ trong các phế nang của phổi



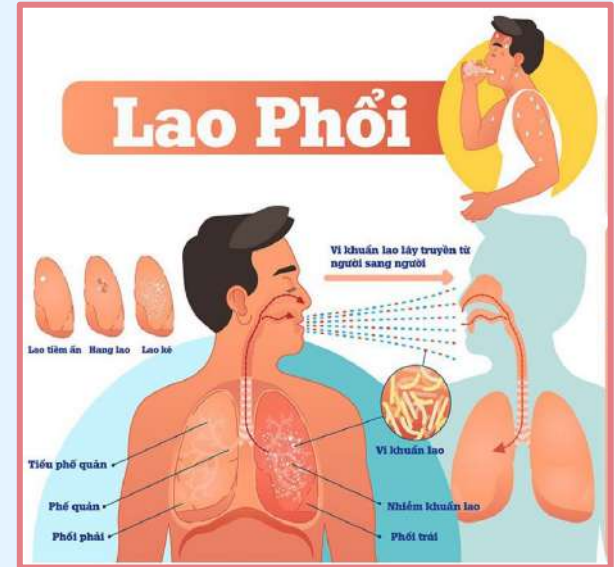


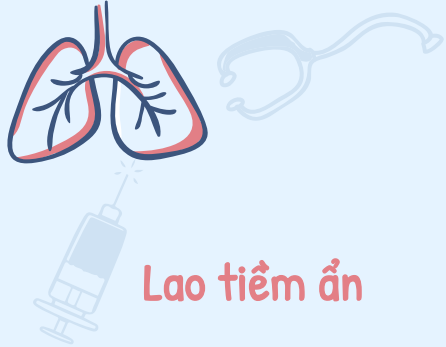
Tổng quan về bệnh Lao

Lao có dễ lây không?

Có 4 yếu tố xác định khả năng lây truyền:

- Tình trạng miễn dịch của người phơi nhiễm
- Số lượng vi khuẩn lao người bệnh phát tán ra
- Môi trường sống
- Mức độ phơi nhiễm

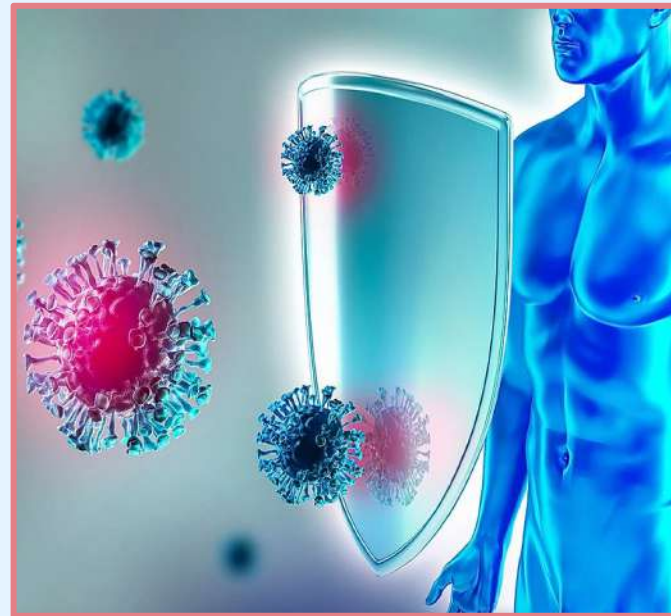




Tổng quan về bệnh Lao

Lao tiềm ẩn

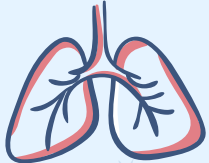
- Nhiễm vi khuẩn lao nhưng không phát bệnh lao
- Trong vòng 2-8 tuần, các tế bào miễn dịch bao quanh vi khuẩn lao và kiểm soát không phát triển thành bệnh lao
- Người mắc lao tiềm ẩn có *M. tuberculosis* trong cơ thể, nhưng không mắc bệnh lao và không thể lây bệnh cho người khác. Lao tiềm ẩn không được coi là mắc bệnh lao





02

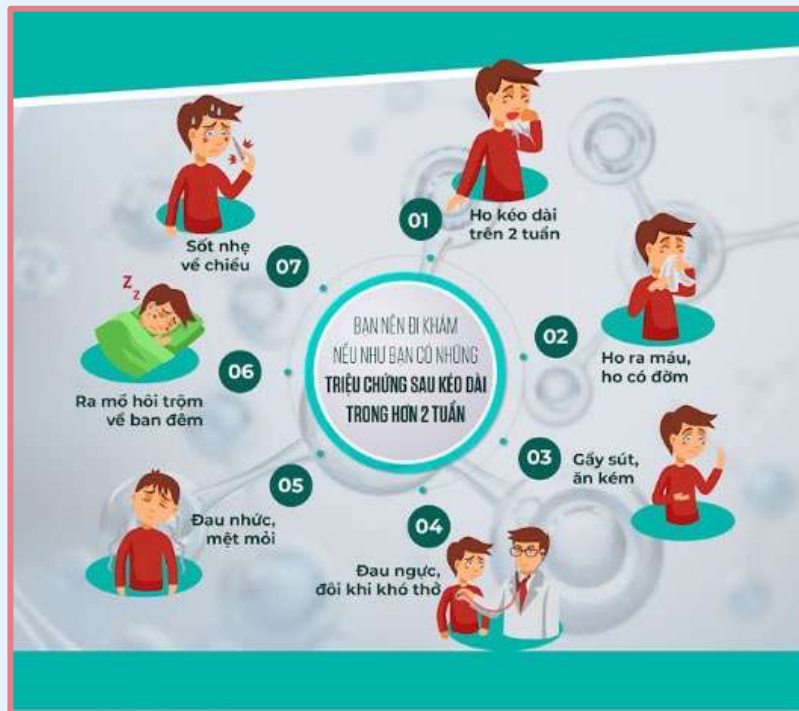
Dấu hiệu nhận biết bệnh Lao



Dấu hiệu nhận biết bệnh Lao

Có 4 dấu hiệu quan trọng

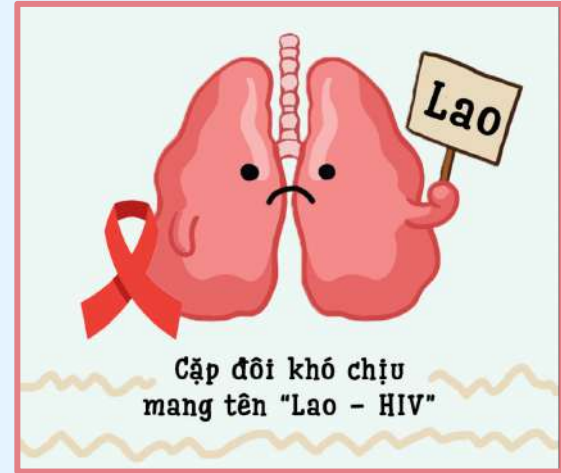
- Ho kéo dài trên 2 tuần
- Sốt nhẹ về chiều kéo dài trên 2 tuần (6-8h tối)
- Sụt cân
- Ra mồ hôi trộm (tầm chiều tối)

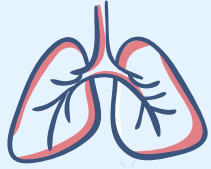


Dấu hiệu nhận biết lao phổi

Lao và HIV

- Bệnh lao là một bệnh nhiễm trùng hay gặp nhất và là nguyên nhân gây tử vong nhiều nhất ở người nhiễm HIV. Phát hiện sớm bệnh lao, đặc biệt là lao phổi trong cộng đồng người nhiễm HIV có vai trò rất quan trọng vì khả năng lây đặc biệt cao trong các đối tượng đặc biệt này.
- Ở những người nhiễm lao tiềm ẩn, nguy cơ phát triển thành bệnh lao tăng sau khi nhiễm HIV, ngay cả giai đoạn tình trạng miễn dịch còn chưa suy giảm

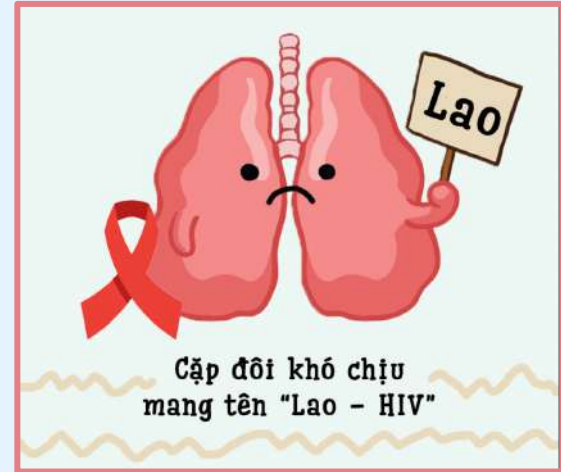




Dấu hiệu nhận biết lao phổi

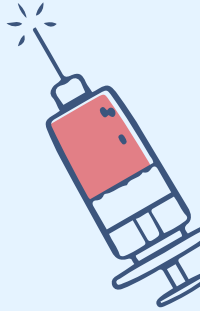
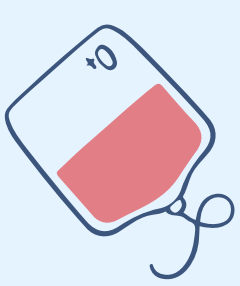
Lao và HIV

- Dấu hiệu thường không điển hình, diễn tiến nhanh và dễ tử vong
- Khi người có H+ có bất kì triệu chứng hô hấp nào cũng nên được chuyển gửi sàng lọc lao
- Các dấu hiệu nguy hiểm:
 - ➔ không tự đi lại được, nhịp thở trên 30 lần mỗi phút, sốt cao trên 39 độ C, mạch nhanh trên 120 lần mỗi phút
- Cần điều trị dự phòng lao cho tất cả người có H+ khi mới bắt đầu điều trị bằng Isoniazid trong 6 tháng



03

Chẩn đoán lao

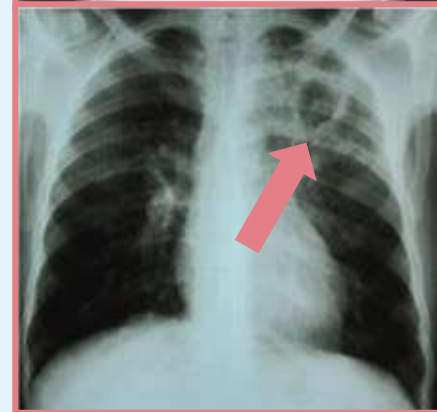
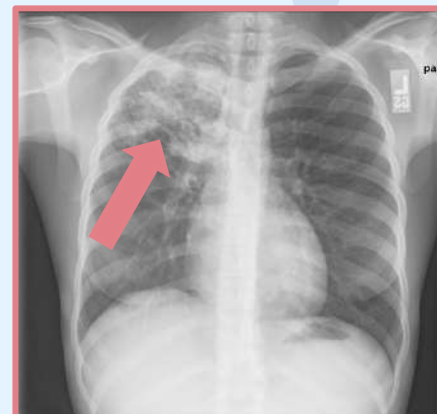




Chẩn đoán Lao

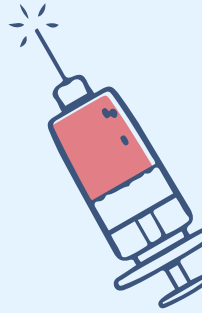
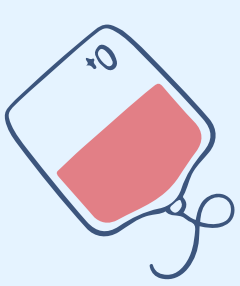
Theo chương trình phòng chống Lao quốc gia, chẩn đoán xác định khi

1. Có tổn thương trên Xquang phổi
2. Thêm 1 trong 2 tiêu chuẩn:
 - Có bằng chứng về sự có mặt của vi khuẩn lao trong bệnh phẩm (soi trực tiếp, cấy, Xpert)
 - Nếu có triệu chứng rõ, xquang có tổn thương nghi lao nhưng không tìm thấy vi khuẩn lao → do bs chuyên khoa quyết định



04

Tư vấn sức khỏe





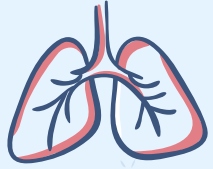
Tư vấn sức khoẻ người bệnh Lao



Bắt đầu điều trị

- ❖ Sau khi được chẩn đoán xác định, người bệnh cần được đăng ký quản lý điều trị ngay càng sớm càng tốt tại một đơn vị chống lao tuyến quận huyện
- ❖ Những người bệnh đang điều trị trong giai đoạn tấn công nếu bỏ trị hai ngày liền hoặc ở giai đoạn duy trì bỏ trị một tuần thì cần được tư vấn điều trị lại





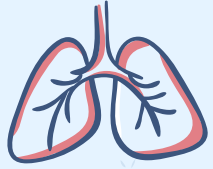
Tư vấn sức khỏe người bệnh Lao



Theo dõi điều trị

- ◆ Dùng thuốc đều đặn, đúng liều, đủ thuốc để tránh kháng thuốc
- ◆ Theo dõi đánh giá đáp ứng lâm sàng, X-quang và tác dụng phụ của thuốc
- ◆ Xét nghiệm đờm theo dõi: người bệnh lao phổi cần phải xét nghiệm đờm theo dõi 3 lần



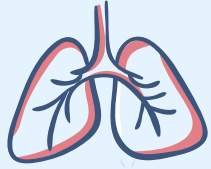


Tư vấn sức khỏe người bệnh Lao

Tác dụng phụ

- ◆ **Gánh nặng do tác dụng không muốn của thuốc:** bệnh nhân bỏ trị, thay thế thuốc điều trị, bỏ bớt thuốc điều trị hoặc thay đổi phác đồ...dẫn tới kéo dài liệu trình điều trị, tăng chi phí điều trị hoặc gặp thất bại điều trị và tình trạng kháng thuốc gia tăng và có thể để lại di chứng nặng nề
- ◆ **Tác dụng không mong muốn của thuốc lao thường gặp:** triệu chứng tăng men gan, các biểu hiện trên da, rối loạn tiêu hóa, đau khớp, viêm dây thần kinh, rối loạn tiền đình...





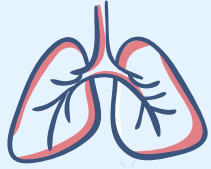
Tư vấn sức khỏe người bệnh Lao

Tác dụng phụ

- ◆ Các yếu tố nguy cơ làm tăng tần suất xuất hiện ADR ở bệnh nhân lao: phác đồ điều trị kéo dài, dùng nhiều thuốc, bệnh nội khoa kèm theo (ĐTĐ, Viêm gan, HIV), suy dinh dưỡng, nghiện rượu, lớn tuổi...



- ◆ Tác dụng không mong muốn của thuốc lao thường gặp: triệu chứng tăng men gan, các biểu hiện trên da (sạm, dị ứng nặng), rối loạn tiêu hóa, đau khớp, viêm dây thần kinh, rối loạn tiền đình...



Tư vấn sức khoẻ người bệnh Lao

Phòng bệnh lao

◆ Mục đích:

- giảm nguy cơ nhiễm,
- giảm khả năng chuyển từ lao tiềm ẩn sang bệnh lao

Giảm nguy cơ nhiễm: Thông gió tốt, đeo khẩu trang, che miệng khi hắt hơi, cách li người nhiễm, phơi nắng đồ dùng cá nhân...

Giảm chuyển từ lao tiềm ẩn sang bệnh lao: Tiêm vaccine BCG (trẻ em), Điều trị lao tiềm ẩn (tất cả người lớn có H+, Trẻ em dưới 5 tuổi và trẻ 0-14 tuổi có HIV sống cùng nhà với người bệnh lao phổi và không mắc lao)





Thanks!



Bạn có muốn trao đổi thêm?

thanhtran@glinkvn.com

+84 828550387

Tiktok: @bsbovai